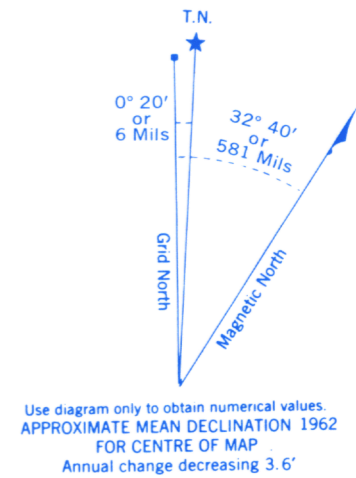
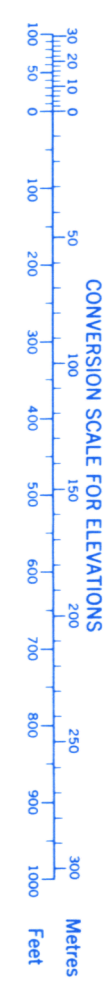
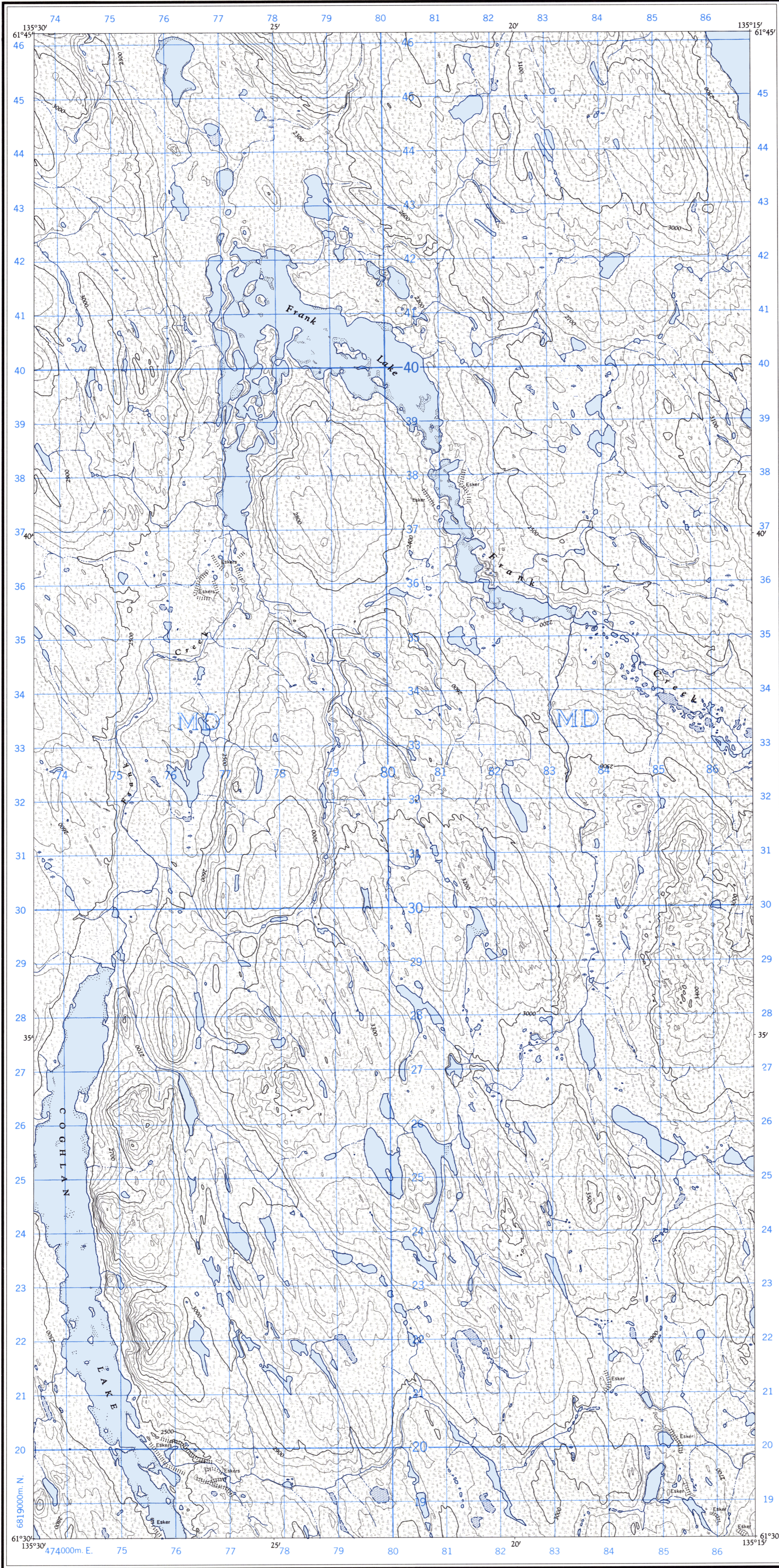


Refer to this map as: 105 E/11 WEST EDITION 1 ASE SERIES A 722



100,000 M. SQUARE IDENTIFICATION	
GRID ZONE DESIGNATION	8V
100,000 M. SQUARE IDENTIFICATION	MD

TO GIVE A REFERENCE TO NEAREST 100 METRES	
EXAMPLE	STREAM JUNCTION
EASTING: Read number on grid line immediately to left of point	76
Estimate tenths of a square from this line eastward to point.	9
	769
NORTHING: Read number on grid line immediately below point	29
Estimate tenths of a square from this line northward to point.	5
	295
MILITARY GRID REFERENCE	769295
Nearest similar grid reference 100,000 metres (about 63 miles)	

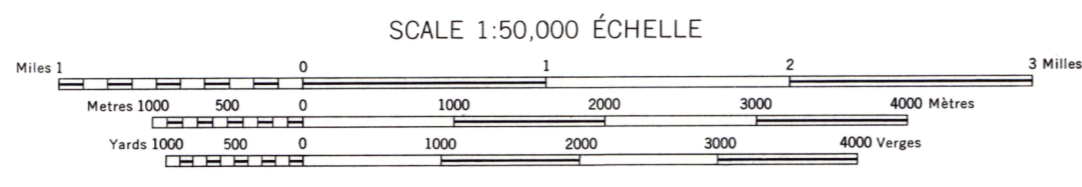
ONE THOUSAND METRE
UNIVERSAL TRANSVERSE MERCATOR GRID
ZONE 8

Compiled, 1959-60, by the SURVEYS AND MAPPING BRANCH, DEPARTMENT OF MINES AND TECHNICAL SURVEYS, from air photographs taken in 1954. Field surveys 1953 and 1956. Printed 1962.

Copies may be obtained from the Map Distribution Office, Department of Mines and Technical Surveys, Ottawa.

This map was compiled with satellite imagery obtained in 1980 and found to be up-to-date in all major features.

FRANK CREEK
YUKON TERRITORY



CONTOUR INTERVAL 100 FEET
Elevations in Feet above Mean Sea Level
North American Datum 1927
Transverse Mercator Projection

ÉQUIDISTANCE DES COURBES: 100 PIEDS
Élévations en pieds au-dessus du niveau moyen de la mer
Réseau géodésique nord-américain unifié (1927)
Projection transverse de Mercator

MAGNETIC DECLINATION 32° 20' EAST
AT CENTRE OF MAP 1962
Annual change (decreasing) 3.6'

DÉCLINAISON MAGNÉTIQUE AU CENTRE
DE LA FEUILLE EN 1962: 32° 20' EST
Variation annuelle (décroissante) 3.6'

The nomenclature on this map has not been submitted to the Canadian Board on Geographical Names and may be subject to revision. Information on names is invited by the Surveys and Mapping Branch.

La nomenclature de la présente carte n'a pas été soumise à la Commission canadienne des noms géographiques et, par conséquent, elle pourrait faire l'objet d'une révision. Tous renseignements sur les noms seront bien accueillis par la Direction des levés et de la cartographie.

Compilée en 1959-60, par la DIRECTION DES LEVÉS ET DE LA CARTOGRAPHIE, MINISTÈRE DES MINES ET DES RELEVÉS TECHNIQUES, d'après les photographies aériennes prises en 1954. Travaux exécutés sur le terrain 1953 et 1956. Imprimée en 1962.

Ces cartes sont en vente au Bureau de distribution des cartes, ministère des Mines et des Relevés techniques, Ottawa.

On a comparé cette carte aux images prises par satellite en 1980; nous avons constaté que toutes ses caractéristiques principales étaient à jour.

- Building Bâtiment
- School École
- Church Église
- Lighthouse Phare
- River with bridge Rivière avec pont
- Stream, intermittent or dry Cours d'eau intermittent ou à sec
- Lake intermittent, indefinite Lac intermittent, rive imprécise
- Marsh or Swamp Marais ou marécage
- Depression contours Courbes de cuvette
- Barn Grange
- Post Office Bureau de poste
- Cemetery Cimetière

INSPECTION OF THIS MAP USING 1986 SATELLITE IMAGERY REVEALED NO CHANGES IN MAJOR HYDROGRAPHIC OR CONSTRUCTED FEATURES.

UNE VÉRIFICATION DE CETTE CARTE AU MOYEN D'IMAGES SATELLITE DE 1986 N'A MONTRÉ AUCUN CHANGEMENT EN CE QUI CONCERNE LES ÉLÉMENTS HYDROGRAPHIQUES OU LES ÉLÉMENTS RAPPORTÉS (CONSTRUCTIONS) D'IMPORTANCE.