

金



1898 年克朗代克河 (Klondike) 大淘金热使人们首次认识到了育空的金矿潜力。从克朗代克河砂矿开采区已开采了超过2,000万盎司 (6亿克) 的金, 目前开采仍在继续。在克朗代克河及育空其它几个地区 (诸如 Mayo-McQuesten, Dawson山脉, Livingstone溪, Kluane和白马地区南部) 存在有过去和现在的砂金采矿, 但是追踪砂金来源的工作还做的不够。

金

在育空，各种金矿床类型与形成加拿大北部安地斯山系造山带复杂的中生代和新生代变质作用、深成岩体和火山活动相关。造山作用金矿脉的形成与两个事件对应。与侵入岩有关的金矿产在后造山运动期的中白垩世的还原型深成岩体中，这些岩体浸入 Selwyn 盆地的沉积岩中。与侵入岩有关的金矿包括 Dublin Gulch 矿权区的鹰矿带 (Eagle Zone)：含 230 万盎司 (6,600 万克) 金，品位为 0.9 g/t；和 Brewery Creek 金矿：含 82.5 万盎司 (2,300 万克) 金，品位为 1.36 g/t。位于阿拉斯加的 Fort Knox 矿也是这类矿床的一例，该矿共含金 700 万盎司 (2 亿克)，品位为 0.9 g/t。

造山带含金矿脉主要形成于两个地质事件。最老的矿脉为侏罗纪，形成于育空-Tanana 地体的变质作用的高峰期之后，克朗代克河砂矿可能源自这些矿脉的风化产物。最年轻

的矿脉形成于始新世变质作用和靠近海岸深成岩杂岩体隆起的外侧。在育空中西部已经发现了许多小规模造山带型含金矿脉，它们与周围的含砂金小溪有关。但目前只进行了有限的后续勘探工作，找矿前景很好。值得注意的是，在比邻的阿拉斯加发现的 POGO 矿床 (造山带脉状矿床) 含有大约 400 万盎司 (1 亿克) 金，品位为 16 g/t。

育空的低温热液金矿，例如 Mount Skukum 矿和 Grew Creek 矿，与晚白垩世至始新世的陆相长英质火山作用和断裂有关。

区分这些不同金矿床成因是育空地区金勘探目标重要的第一步。与阿拉斯加的矿床相比，育空具有极佳的找矿前景。

Dublin Gulch 矿为与侵入岩有关的金矿。大约 3 万盎司 (90 万克) 的砂金产自周围的水系。山腰上的探槽为鹰矿带 (Eagle Zone) 的位置，该矿带含有大约 230 万盎司 (6,600 万克) 的金。





Skukum Creek 矿床是一个构造控矿的富银，金-石英-硫化物脉状矿床，赋存于中白垩世的花岗闪长岩中。

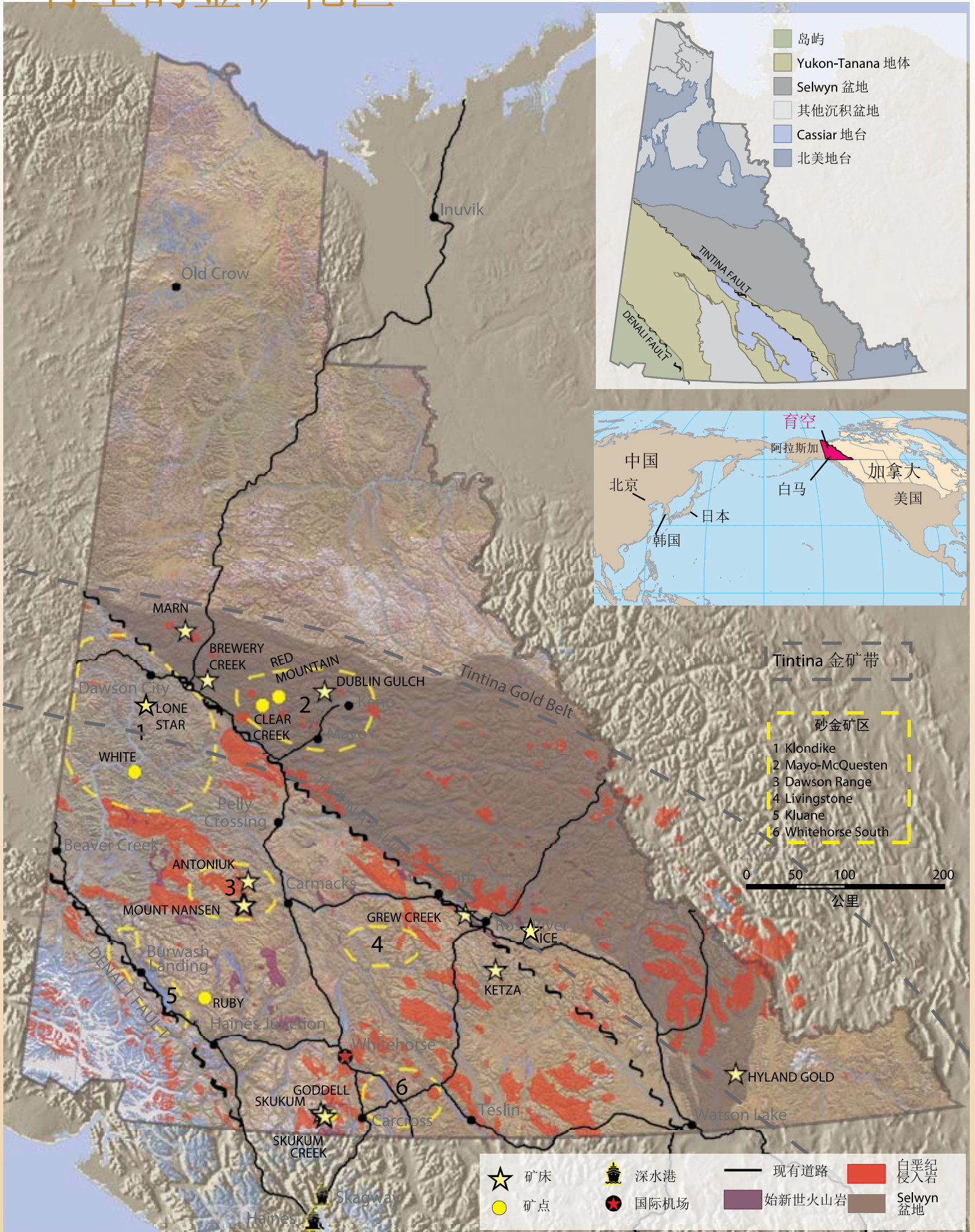


Grew Creek 矿床是一个低硫型低温热液金矿，形成于始新世长英质凝灰岩和相关沉积岩中。

Brewery Creek 矿床是浅成、与侵入岩有关的矿床。1998年至 2002 年曾用堆浸法采矿，从一些矿体的氧化带上部生产出 28 万盎司（790 万克）的金。当前的勘探目标是未氧化的硫化矿，它与位于阿拉斯加的 Donlin Creek 矿床（含金量为 3270 万盎司 - 9.16 亿克）具有许多相似性。



育空的金矿靶区



育空金矿床

造山带矿脉

矿床 矿主/认购权/联系方式	矿带 计算资源储量的年份/参考资料	矿物资源储量分类†/ 吨位 @ 品位/矿种	育空 MINFILE 编号 (MINFILE 是计算机化的矿产综合数据库, 提供详细描述的空矿床矿点的勘查历史和地质情况)
Lone Star Klondike Star Mineral Corporation Box 20116 Whitehorse, Yukon Canada Y1A 7A2 电话: 1-800-579-7580	Lone Star 钻孔见矿: 钻孔 2005-27 见矿 61.7 米, 品位为 1.67 g/t Au	1912-1914 年开采 7668 吨, 品位为 4.62 g/t Au	115N-072
White Underworld Resources 1500-409 Granville Street Vancouver, British Columbia Canada V6C 1T2 电话: 604-684-4001	Mike 和 Shawn 矿脉槽探揭露出 平行石英矿脉, 含微量方铅矿, 黄铜矿和明金, 品位高达 50 g/t Au。2008 年在矿权区其它地方的 钻探已发现低温热液型矿化, 见矿 5.7 米, 品位为 9.4 g/t Au。	无资源量记载。该矿区位于 Stewart 河下游流域, 从 1978 到 2004 年, 该流域已生产了大约 300,000 盎司 (800 万克) 的黄金。	115O 012

†矿物资源储量分类: 资源/储量数字根据多种历史数据编写, 这些数据大部分在国家标准 NI 43-101 实施之前获得。因此, 只有标明星号 (*) 的数据符合国家标准 NI 43-101 的要求。



White 矿区的石英脉露头。该矿区矿脉的金品位高达 50 g/t。

与侵入岩有关的金矿床

矿床 矿主/认购权/联系方法	矿带 计算资源储量的年份/参考资料	矿物资源储量分类*/ 吨位 @ 品位/矿种	育空 MINFILE 编号 (MINFILE 是计算机化的矿产综合数据库, 提供详细描述的空矿床矿点的勘查历史和地质情况)
斑岩/席状脉			
Dublin Gulch StrataGold Corporation 701-475 Howe Street Vancouver, British Columbia Canada V6C 2B3 电话: 604-682-5474	Eagle 2006年 Wardrop Engineering 公司提交的技术报告	控制资源量* 6654 万吨 @ 0.916 g/t Au 推断资源量* 1439 万吨 @ 0.803 g/t Au	106D 025
Brewery Creek Alexco Resource Corp. Suite 2300-200 Granville Street Vancouver, British Columbia Canada V6C 1S4 电话: 604-633-4888	Bohemian, Big Rock, Fosters 矿带 North Slope 2003年 R.M. Diment and R.G. Simpson 提交的技术报告	开采前地质资源量 17 145 988 吨 @ 1.36 g/t Au 现有资源量: 控制资源量* 3 975 900 吨 @ 1.135 g/t Au 推断资源量* 2 214 000 吨 @ 2.01 g/t Au	116B 160
Clear Creek StrataGold Corporation 701-475 Howe Street Vancouver, British Columbia Canada V6C 2B3 电话: 604-682-5474	Bear Paw Breccia 矿带 钻孔见矿: 31.8 米, 金品位 2.3 g/t	五个邻近的侵入岩含有许多与侵入岩体有关的金矿点。地球物理表明在深度可能存在较大的侵入岩。	115P 011,012,013
Ice Acero-Martin Exploration Inc. Suite 205-369 Terminal Avenue Vancouver, British Columbia Canada V6A 4C4 电话: 604-618-3433	Jethro 矿带 钻孔见矿: 钻孔 2004-18 见矿 125米, 金品位 1.14 g/t 钻孔 2005-21 距钻孔 2004-18 西北方 50 米处 见矿 63.57 米, 金品位 1.13 g/t	一些与侵入岩体有关的金矿点与红山侵入岩株有关。	115P 006
Antoniuk FM Resources Corporation 1100-609 W Hastings Street Vancouver, British Columbia Canada V6B 4W4 电话: 604-331-3395	Antoniuk 1988年 评估报告 #092161	资源储量分类不确定 3 877 900 吨 @ 1.16 g/t Au	115I 111



Brewery Creek 矿山的含金氧化矿石

与侵入岩有关的金矿床（续）

矿床 矿主/认购权/联系方法	矿带 计算资源储量的年份/参考资料	矿物资源储量分类±/ 吨位 @ 品位/矿种	育空 MINFILE 编号 (MINFILE 是计算机化的矿产综合数据库, 提供详细描述的空矿床矿点的勘查历史和地质情况)
砂卡岩/交代作用			
Ketza Yukon-Nevada Gold Corp. 490-688 West Hastings Street Vancouver, British Columbia Canada V6B 1P1 电话: 604-688-9427	Peel, Penguin-Lab, Shamrock 和 Tarn 矿带 2008 年 由 SRK Consulting Inc. 提交的技术报告	408 万吨 探明和控制资源量* 4.93 g/t Au 108 万吨 推断资源量* 3.26 g/t Au	105F 019
Marn Canadian United Minerals Incorporated P.O. Box 1260 Dawson City, Yukon Canada Y0B 1G0 电话: 867-993-5219	Mini grid 1986年 评估报告 #091814	根据以往资料计算 226 796 吨 @ 8.56 g/t Au, 1% Cu, 0.1% W, 7.12 g/t Ag	116B 147
Hyland Gold StrataGold Corporation 701-475 Howe Street Vancouver, British Columbia Canada V6C 2B3 电话: 604-682-5474	主矿带 1991年 评估报告 #094150	根据以往资料计算 310 万吨 @ 1.1 g/t Au 氧化物	095D 011



由 Rick Zuran 制作的石锤。插图：Ketza River 矿山的含金石英-碳酸岩-硫化物 Manto 型矿石。照片由育空政府提供。

低温热液矿脉/角砾型金矿床

矿床 矿主/认购权/联系方法	矿带 计算资源储量的年份/参考资料	矿物资源储量分类±/ 吨位 @ 品位/矿种	育空 MINFILE 编号 (MINFILE 是计算机化的矿产综合数据库, 提供详细描述的空矿床矿点的勘查历史和地质情况)
Skukum Tagish Lake Gold Corporation 2130-21331 Gordon Way Richmond, British Columbia, Canada V6W 1J9 电话: 604-273-6477	Lake 2003年 年度信息表格	控制资源量 109 200 吨 @ 13.4 g/t Au	105D 158
Goddell Tagish Lake Gold Corporation 2130-21331 Gordon Way Richmond, British Columbia Canada V6W 1J9 电话: 604-273-6477	P.D. 矿带 2003年 由 MineTech International Ltd. 的 W.D. Roy 提供的工程报告	控制资源量* 360 000 吨 @ 10.3 g/t Au 边界品位为 4 g/t Au 推断资源量* 310 000 吨 @ 8.8 g/t Au 边界品位为 4 g/t Au	105D 025
Skukum Creek Tagish Lake Gold Corporation 2130-21331 Gordon Way Richmond, British Columbia Canada V6W 1J9 电话: 604-273-6477	Ridge, Kuhn, Rainbow, Berg, Rainbow2 2007年 由 Minetech International Ltd. 更新后的资源报告	探明资源量* 195 000 吨 @ 5.8 g/t Au, 240 g/t Ag 边界品位为 4 g/t Au 控制资源量* 880 000 吨 @ 6.5 g/t Au, 174 g/t Ag 边界品位为 4 g/t Au 推断资源量* 206 000 吨 @ 6.8 g/t Au, 155 g/t Ag 边界品位为 4 g/t Au	105D 022
Grew Creek Al Carlos/Emerick Resources Corp. 102-7020 Duncan Street Powell River, British Columbia Canada V8A 1V9 电话: 604-485-6080	Main 1997年 评估报告 #093627, p.20.	资源分类未确定 527 360 吨 @ 5.27 g/t Au 目前正在根据 2004 年钻探结果 重新计算资源量	105K 009
Mount Nansen (In receivership) Micheal Vermette, Senior Vice President PricewaterhouseCoopers LLP Suite 700, 250 Howe Street Vancouver, British Columbia Canada V6C 3S7 电话: 604-806-7675 michael.j.vermette@ca.pwc.com	Huestis 1989年 评估报告 #092701 Webber 1989年 评估报告 #092701 Flex 1995年 评估报告 #093365 Brown-McDade 1989年 评估报告 #092701 假设最小开采厚度 1.52 m, 边界品位为 6.8 g/t Au	资源分类未确定 85 727 吨 @ 14 g/t Au, 283 g/t Ag 资源分类未确定 58 524 吨 @ 10.9 g/t Au, 611 g/t Ag 控制资源量 69 977 吨 @ 6 g/t Au, 234 g/t Ag 推断资源量 38 615 吨 @ 5.8 g/t Au, 333 g/t Ag 资源分类未确定 (最初报告为 预可采储量) 193 706 吨 @ 14.47 g/t Au, 100 g/t Ag	1151 064,065